

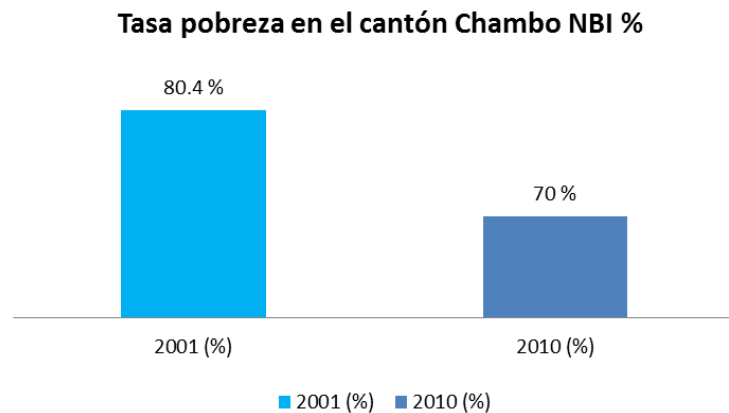


Tabla 81. Porcentaje de pobreza por NBI-Chambo

Años	Tasa de pobreza. 2001 (%)	Tasa de pobreza. 2010 (%)	Variación 2001-2010
Tasa pobreza NBI %	80.4	70	10.4

Fuente: Censo de población y vivienda 2001 y 2010 INEC. Elaborado GAD. Municipal Chambo. Planificación

Gráfico 40.



Fuente: Censo de población y vivienda 2001 y 2010 INEC. Elaborado GAD. Municipal Chambo.

Planificación

En el cantón Chambo el nivel de pobreza por las NBI en el censo de población y vivienda INEC. 2001. fue del 80.4%, en el año 2010 la pobreza bajo al 70%, existiendo una variación del 10.4% a favor de la población chambeña.

1.3.1.3 Extrema pobreza



La extrema pobreza por las NBI es aquella que solo recibió un servicio básico y no ha tenido la oportunidad de ser atendido por lo menos con los demás servicios como agua potable, alcantarillado, luz, vivienda, etc. que son necesarios para el buen vivir.

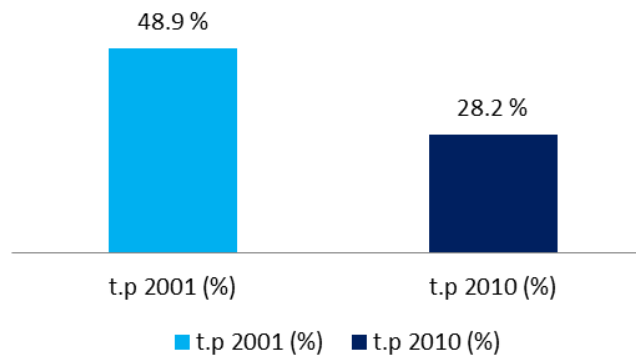
Tabla 82. Tasa extrema pobreza NBI%

Cantón	t.p 2001 (%)	t.p 2010 (%)	Variación 2001-2010 %
Chambo	48.9	28.2	20.7

Fuente: Censo de población y vivienda 2001 y 2010 INEC. Elaborado GAD. Municipal Chambo. Planificación

Gráfico 41

Tasa extrema pobreza NBI%



Fuente: Censo de población y vivienda 2001 y 2010 INEC. Elaborado GAD. Municipal Chambo. Planificación

En el año 2001 la extrema pobreza alcanzaba al 48,9% de la población chambeña, en el año 2010 éste porcentaje disminuyó al 28,2 %; es decir, decreció en un 20,7 %.

1.3.1.4 Pobreza (NBI)-mujeres y hombres



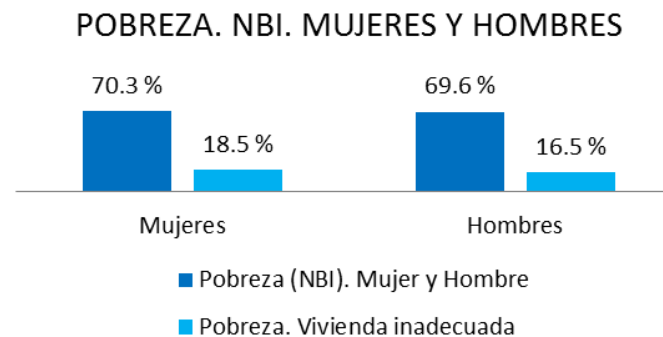
La pobreza de Chambo en base a las necesidades insatisfechas, desglosado en mujeres y hombres que viven en el cantón Chambo.

Tabla 83. Pobreza (NBI)-mujeres y hombres. Chambo

Descripción	%	
	Mujeres	Hombres
Pobreza (NBI). Mujer y Hombre	70.3	69.6
Pobreza. Vivienda inadecuada	18.5	16.5

Fuente: Censo de población y vivienda 2001 y 2010 INEC. Elaborado GAD. Municipal Chambo. Planificación

Gráfico 42



Fuente: Censo de población y vivienda 2001 y 2010 INEC. Elaborado GAD. Municipal Chambo. Planificación



La pobreza en las mujeres es más alta con el 70.3%, en los hombres es el 69.6%, existiendo una leve diferencia de 1.3%; la pobreza en relación al tipo de vivienda de igual manera en las mujeres tiene el más alto porcentaje con el 18.5%, mientras que en los hombres es del 16.5% es decir que existe una diferencia de 2%.

1.3.2 POBLACIÓN ECONÓMICAMENTE ACTIVA (PEA)

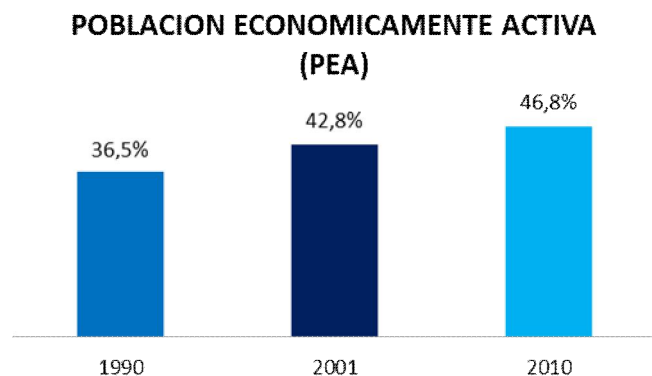
En los censos de población y vivienda de los años 1990, 2001 y 2010 los habitantes de Chambo de 10 y más años de edad, que en la semana de referencia censal declararon: 1) trabajaron al menos 1 hora, o que no laboraron pero tienen empleo; 2) no tenían empleo, pero estaba disponibles para trabajar y buscan empleo. Es decir la suma de la población ocupada y desocupada.

Tabla 84. Población económicamente activa. PEA

Años	Urbano	rural	Sub total. (PEA)	Total Población Chambo	%. PEA
1990	1064	2394	3458	9464	36.5%
2001	1417	3098	4515	10541	42.8%
2010	2111	3447	5558	11885	46.8%

Fuente: Censo de población y vivienda 2001 y 2010 INEC. Elaborado GAD. Municipal Chambo. Planificación

Gráfico 43





Fuente: Censo de población y vivienda 2001 y 2010 INEC. Elaborado GAD. Municipal Chambo. Planificación

El porcentaje de población económicamente activa del cantón Chambo desde 1990 fue de 36.5% ha crecido hasta el año 2001 al 42.8% y hasta el año 2010 sube al 46.8% del total de la población censal de cada periodo. Es decir que en el periodo 1990 al 2001 el crecimiento fue del 6.3%, mientras que para el periodo 2001 al 2010 creció el 4%. En la tabla se puede observar también que la población económicamente activa en 1990, 2001 y 2010 es superior en el sector rural que en el sector urbano.

En conclusión la población económicamente activa frente a la total población del cantón representa el 46.8% es decir que contamos con mano de obra suficiente para la diversas actividades productivas. Población que están asentados en los sectores urbanos y rurales.

1.3.2.1 Población ocupada

En Chambo los habitantes que declararon haber realizado un trabajo al menos una hora, o no trabajó pero si tiene trabajo, como también en una hora fabricó o brindo algún servicio o al menos ayudó en algún negocio o trabajo familiar, realizó labores agrícolas o cuidó animales.

Tabla 85. Población Ocupada

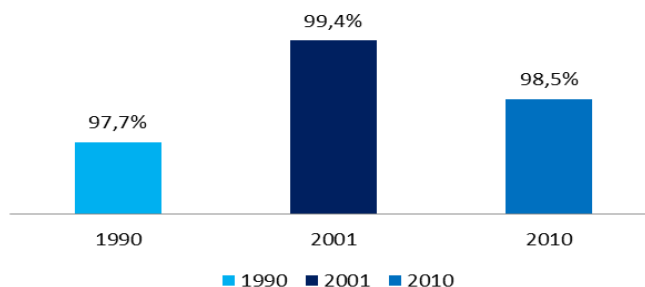
Años	urbano	Rural	Sub total. (PO)	Total. PEA	%. PO
1990	1039	2340	3379	3458	97.7%
2001	1398	3092	4490	4515	99.4%
2010	2062	3410	5472	5558	98.5%

Fuente: Censo de población y vivienda 2001 y 2010 INEC. Elaborado GAD. Municipal Chambo. Planificación

Gráfico 46



Población ocupada



Fuente: Censo de población y vivienda 2001 y 2010 INEC. Elaborado GAD. Municipal Chambo. Planificación

De la población económicamente activa en el año 1990 la población ocupada representaba el 97.7%; en el año 2001 sube a 99.4%; en el año 2010 baja al 98.5% de la población ocupada.

1.3.2.2 Población desocupada

Tabla 86. Población desocupada

AÑOS	POBLACIÓN ECONÓMICAMENTE ACTIVA	POBLACIÓN OCUPADA	POBLACIÓN DESOCUPADA =PEA-PO	% POBLACIÓN DESOCUPADA * AÑOS CENSALES
1990	3458	3379	79	2.3%
2001	4515	4490	25	0.6%
2010	5558	5472	86	1.5%

Fuente: Censo de población y vivienda 1990, 2001 y 2010 INEC. Elaborado GAD. Municipal Chambo. Planificación

Al establecer la diferencia de la población económicamente activa - la población ocupada se obtiene la población desocupada en el año 1990 fue de 2.3% que equivale a 79 habitantes desocupados; en el año 2001 el porcentaje de desocupados fue 0.6% que equivale a 25 desocupados y en el año 2010 el porcentaje de la población desocupada fue 1.5% que equivale a 86 desocupados.



1.3.2.3 Población femenina económicamente activa (PFEA)

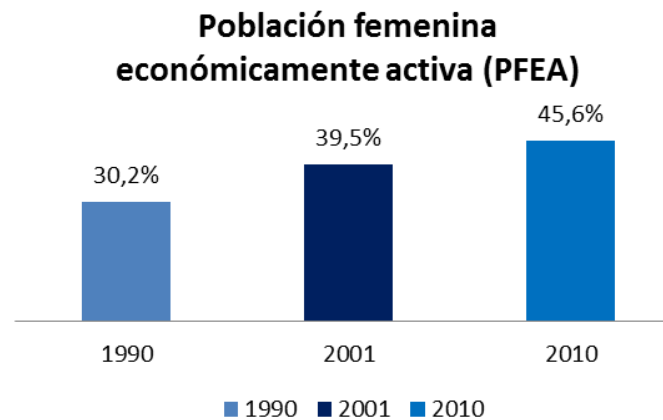
La arquitectura económica no solo se basa en el aporte del hombre, también la mujer Chambeña ha estado presente con su aporte muy valioso.

Tabla 87. Población femenina económicamente activa (PFEA)

Años	Urbano	Rural	Población femenina económicamente activa	Población económica activa	% Población femenina económicamente activa
1990	298	745	1043	3458	30.2%
2001	520	1262	1782	4515	39.5%
2010	946	1586	2532	5,558	45.6%

Fuente: Censo de población y vivienda 1990, 2001 y 2010 INEC. Elaborado GAD. Municipal Chambo. Planificación

Gráfico 44



Fuente: Censo de población y vivienda 1990, 2001 y 2010 INEC. Elaborado GAD. Municipal Chambo. Planificación



Se puede decir que históricamente en el año 1990 el aporte de la mujer a la economía fue del 30.2% siendo el sector rural el más representativo con 745 mujeres, mientras que el sector urbano con 298; en el año 2001 las mujeres económicamente activas representan el 39,5% de igual forma el sector rural es el más representativo que el urbano con 1262 mujeres dedicadas al apoyo económico de las familias desde las actividades agropecuarias; en el año 2010 sube la tasa de participación de las mujeres al 45.6% y el sector rural también es el más representativo 1586 mujeres y en sector urbano con 946 mujeres.

Las mujeres se han integrado a las diversas actividades agrícolas, pecuarias, tiendas, bares, restaurantes, bazares, conductoras de autos, servidoras públicas, profesoras, etc.

Tabla 88. Tasa de crecimiento población femenina económicamente activa

	1990-2001 (%)	2001 -2010 (%)
Tasa de crecimiento población femenina económicamente activa.	4.87	3.9

Fuente: Censo de población y vivienda 1990, 2001 y 2010 INEC. Elaborado GAD. Municipal Chambo. Planificación

La tasa de crecimiento de las mujeres económicamente activas en periodos censales 1990-2001 fue de 4.87%, mientras que en el periodo 2001 -2010 la tasa fue de 3.90% a pesar que existe un decrecimiento de la tasa por periodos, no es menos cierto que las oportunidades que tienen las mujeres chambeñas en la economía familiar es de carácter creciente.

1.3.3 RELACIÓN ENTRE SECTORES ECONÓMICOS: PRIMARIO, SECUNDARIO, TERCIARIO VS POBLACIÓN ECONÓMICAMENTE ACTIVA VINCULADA A CADA UNO DE ELLOS

1.3.3.1 Rama de actividad económica según sexo a nivel cantonal

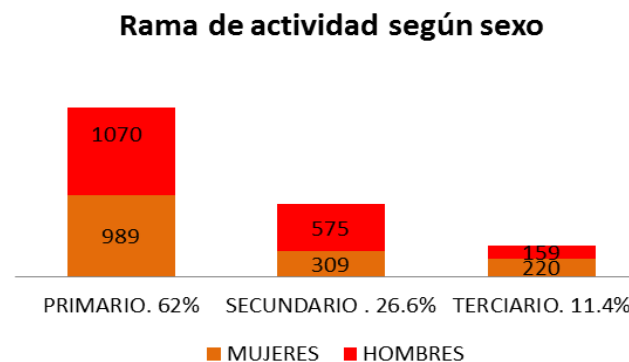
Tabla 89. Rama de actividad según sexo a nivel cantonal

RAMA DE ACTIVIDAD	MUJERES	HOMBRES	TOTAL	%
PRIMARIO	989	1070	2059	62.0%
SECUNDARIO	309	575	884	26.6%
TERCIARIO	220	159	379	11.4%
			3322	100.0%



Fuente: Censo de población y vivienda 2010 INEC. Elaborado GAD. Municipal Chambo. Planificación

Gráfico 45



Fuente: Censo de población y vivienda 2010 INEC. Elaborado GAD. Municipal Chambo. Planificación

De la población ocupada por rama de actividad el 62% se encuentra trabajando en el sector primario, de los cuales 1070 son hombres y 989 son mujeres; en segundo lugar la población ocupada se encuentra laborando en el sector secundario con el 26.6% de los cuales 309 son mujeres y 575 hombres; finalmente tenemos la población ocupada en el sector terciario con el 11.4% de los cuales 220 son mujeres y 159 varones. Se concluye que la mayor población está concentrada en el sector primario (agrícola, pecuario, artesanal).

1.3.3.2 Rama de actividad según nivel de instrucción

Tabla 90. Rama de actividad según nivel de instrucción

INSTRUCCIÓN / ACTIVIDAD	PRIMARIO	SECUNDARIO	TERCIARIO	%
Ninguno	301	27	10	10.18%
Centro de Alfabetización/(EBA)	56	5	5	1.99%
Preescolar	2	1	0	0.09%
Primario	1249	420	228	57.14%
Secundario	226	135	118	14.43%



Educación Básica	79	74	27	5.42%
Bachillerato o Educación Media	54	66	34	4.64%
Ciclo Pos bachillerato	11	4	4	0.57%
Superior	46	15	65	3.80%
Postgrado	2	1	7	0.30%
Se ignora	33	10	5	1.45%
Total	2059	758	503	100.00%

Fuente: Censo de población y vivienda 2010 INEC. Elaborado GAD. Municipal Chambo. Planificación

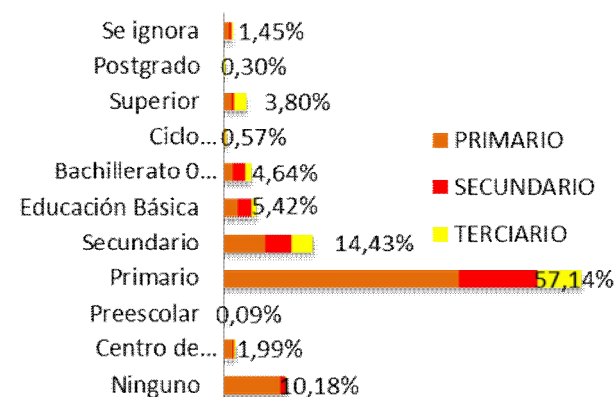


Gráfico 46. Rama de actividad según nivel de instrucción

Fuente: Censo de población y vivienda 2010 INEC. Elaborado GAD. Municipal Chambo. Planificación

De acuerdo al gráfico el nivel de instrucción con mayor número de personas en el cantón es el primario 47.33% y se refiere a las actividades relacionadas al sector primario, principalmente a la agricultura y ganadería. El nivel de instrucción secundario 18.15% está vinculado al comercio al por mayor y menor como la compra – venta de leche, productos agrícolas, ladrillos, quesos y yogurt que son elaborados en el cantón; mientras que la población con el nivel de instrucción superior 9.76% se emplean en el sector terciario en actividades como enseñanza y administración pública y defensa las personas que alcanzaron a estudiar hasta el nivel de educación secundaria 5.40% se dedican a actividades agroindustriales.¹

¹ Generación de Geo Información para la Gestión del Territorio a Nivel Nacional. 2012.



1.3.3.3 Pobladores clasificados por grupos quinquenales que contribuyen en la actividad productiva. Chambo

La participación de los habitantes de Chambo es muy importante para dinamizar la economía, por esta razón se ha clasificado por grupos quinquenales.

Tabla 91. Grupos quinquenales que contribuyen en la actividad productiva

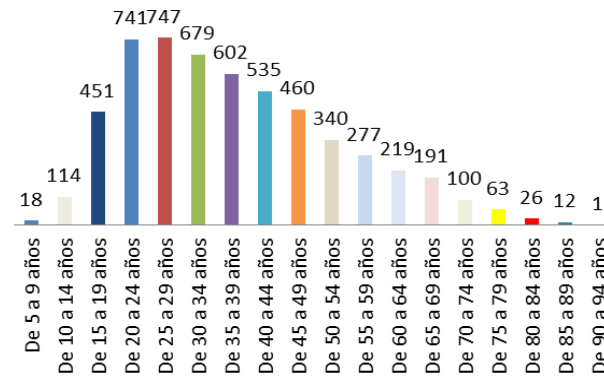
Grupos quinquenales de edad	No. de habitantes que trabajan por rama de actividad	%
De 5 a 9 años	18	0.32%
De 10 a 14 años	114	2.04%
De 15 a 19 años	451	8.09%
De 20 a 24 años	741	13.29%
De 25 a 29 años	747	13.40%
De 30 a 34 años	679	12.18%
De 35 a 39 años	602	10.80%
De 40 a 44 años	535	9.59%
De 45 a 49 años	460	8.25%
De 50 a 54 años	340	6.10%
De 55 a 59 años	277	4.97%
De 60 a 64 años	219	3.93%
De 65 a 69 años	191	3.43%
De 70 a 74 años	100	1.79%
De 75 a 79 años	63	1.13%
De 80 a 84 años	26	0.47%
De 85 a 89 años	12	0.22%
De 90 a 94 años	1	0.02%
Total	5576	100.00%

Fuente: Censo de población y vivienda 2010 INEC. Elaborado GAD. Municipal Chambo. Planificación

Gráfico 47



Población ocupada por rangos de edad



Fuente: Censo de población y vivienda 2010 INEC. Elaborado GAD. Municipal Chambo. Planificación

Según el censo de población y vivienda INEC 2010, desde la infancia en el rango de 5 a 9 años ya está trabajando en alguna rama de la actividad productiva aunque su indicador es pequeño 0.32%; a partir de los 10 años hasta los 19 años ya existe un grupo importante que participa en la actividad productiva el 10.13%; desde los 20 años en adelante sube al 13.29% y se mantiene hasta la edad de 29 años, pero a partir de los 30 años empieza a bajar desde el 12.18% hasta los 64 años de edad que es la etapa de jubilación llegando al 3.93%; sin embargo la población a partir de los 65 años de edad sigue contribuyendo con su trabajo en menor escala que va en rango del 3.43% al 0.02% en la edad de 94 años. Se concluye que la población chambeña desde muy temprana edad ya está aportando a la economía local y el grupo más importante está focalizado en la población comprendida entre los 20 a los 64 años, sin embargo la tercera edad también sigue contribuyendo con su esfuerzo a la actividad productiva.

1.3.3.4 Rama de actividad según etnia – Chambo

La actividad productiva en relación a tipo de etnia que se consideran los pobladores del cantón Chambo.

La población económicamente activa se considera el 85.74% como mestiza y que contribuye su grupo mayoritario en el sector primario de la producción como es en las actividades agropecuarias con 2044 pobladores; el segundo grupo es el Indígena con el 9.94% y que sus grupos mayoritarios con 399 habitantes están dedicados a la agricultura, pero también está dedicados 50



habitantes a la industria manufacturera como es la elaboración del ladrillo, 27 habitantes dedicados a la construcción, como también en las otras actividades existe la presencia de los indígenas;

Tabla 92. Rama de actividad según etnia

ACTIVIDAD ECONÓMICA / ETNIA	Indígena	Afro ecuatoriano/a Afro descendiente	Negro/a	Mulato/a	Montubio/a	Mestizo/a	Blanco/a	Otro/a	Total
Agricultura, ganadería, silvicultura y pesca	399	23	1	10	11	2044	39	1	2528
Explotación de minas y canteras						7			7
Industrias manufactureras	50	24	0	5	5	1003	15	1	1103
Suministro de electricidad, gas, vapor y aire acondicionado						12			12
Distribución de agua, alcantarillado y gestión de desechos						2			2
Construcción	27	10	2		1	173	1		214
Comercio al por mayor y menor	17	7		2		388	21		435
Transporte y almacenamiento	13	7				237	7		264
Actividades de alojamiento y servicio de comidas	4					53	8		65
Información y comunicación	1					16	3		20
Actividades financieras y de seguros						15	1		16
Actividades inmobiliarias						3			3
Actividades profesionales, científicas y técnicas	1	1				28	4		34
Actividades de servicios administrativos y de apoyo	1				1	16			18
Administración pública y defensa	3					149	4		156
Enseñanza	1					117	2		120
Actividades de la atención de la salud humana						75	1		76
Artes, entretenimiento y recreación						4			4
Otras actividades de servicios	2	1		1	1	75	1		81
Actividades de los hogares como empleadores	23	6				134	2		165
Actividades de organizaciones y órganos extraterritoriales						2			2
No declarado	10	4			2	169	3		188
Trabajador nuevo	2				1	59	1		63
Total	554	83	3	18	22	4781	113	2	5576
% Rama actividad / Etnia	9.94%	1.49%	0.05%	0.32%	0.39%	85.74%	2.03%	0.04%	100.00 %



Hay pequeños grupos importantes e incluyentes en la actividad productiva como los afro ecuatorianos con 1.49%, negros con el 0.05%, mulatos con el 0.32%, montubios con el 0.39%, blancos con el 2.03% y otros con el 0.04%. Se concluye que la mayoría de la población económicamente activa se considera mestiza y en gran parte están dedicados a la agricultura, ganadería, manufactura, construcción, comercio por mayor - menor y a la transportación, también en otras actividades productivas aportan con su capacidad.

1.3.3.5 Grupo de ocupación de la población económicamente activa

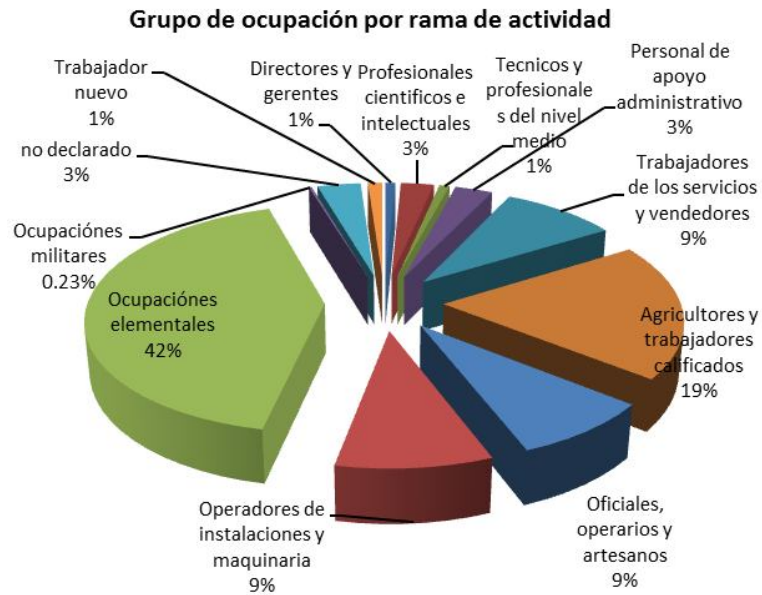
La PEA de Chambo desempeña diferentes ocupaciones que se encuentran detalladas en la tabla y gráfico siguiente:

Tabla 93. Grupo de ocupación de la población económicamente activa

Grupo de ocupación	PEA	%
Directores y gerentes	44	0.79
Profesionales científicos e intelectuales	145	2.60
Técnicos y profesionales del nivel medio	45	0.81
Personal de apoyo administrativo	166	2.98
Trabajadores de los servicios y vendedores	507	9.09
Agricultores y trabajadores calificados	1080	19.37
Oficiales, operarios y artesanos	470	8.43
Operadores de instalaciones y maquinaria	508	9.11
Ocupaciones elementales	2345	42.06
Ocupaciones militares	13	0.23
no declarado	190	3.40
Trabajador nuevo	63	1.13
Total	5576	100.00

Fuente: Censo de población y vivienda 2010 INEC. Elaborado GAD. Municipal Chambo. Planificación

Gráfico 48



Fuente: Censo de población y vivienda 2010 INEC. Elaborado GAD. Municipal Chambo. Planificación

De la población económicamente activa de Chambo, el 42% se encuentran en la ocupación elemental, es decir que están dedicados al comercio formal e informal, choferes, quehaceres domésticos, pequeños industriales; el 19% de la PEA se dedican a la agricultura y trabajadores calificados en actividades pecuarias; del grupo el 9% de la PEA trabajan en la venta de servicios, vendedores, oficiales, operarios, artesanos, operadores de instalaciones y maquinaria; el grupo del 3% de trabajadores están en el personal de apoyo administrativo, profesionales científicos e intelectuales y los no declarados; el grupo del 1% tenemos los pobladores dedicados a ser Directores o Gerentes, Militares y el trabajo nuevo. Se concluye que los dos grupos más representativos de la población están dedicados a trabajar en las actividades elementales y el trabajo agrícola.

1.3.3.6 Relación variable de los sectores productivos con la población económicamente activa

1.3.3.7 La población económicamente activa se encuentra ubicada en los siguientes medios de producción:

Tabla 94. Relación variable de los sectores productivos con la población económicamente activa



Sector económico	Población Económicamente Activo. (%)
Nivel primario	45.46%
Nivel secundario	23.87%
Nivel terciario	26.17%
No declara	3.37%
Trabajo nuevo	1.13%
Total	100.00%

Fuente: Censo de población y vivienda 2010 INEC. Elaborado GAD. Municipal Chambo. Planificación **Gráfico 49**

Población Económica por Rama de Actividad de Chambo



La población económicamente activa se encuentra principalmente en el sector productivo primario con el 45.46% en donde están la agricultura y ganadería; en segundo lugar se encuentra la población que está en el sector productivo terciario con el 26.17%; en tercer lugar están los pobladores en la actividad productiva del nivel secundario y finalmente los no declarados y el trabajo corresponde al 3.37% y al 1.13%. Se concluye que el grupo más representativo de la población económicamente activa se encuentra en el sector productivo primario es decir es el doble de la población ubicada en el sector productivo secundario y terciario.



MAPA 26. Población ocupada por rama de actividad

